



Ev.-luth. St. Marien-Kirchengemeinde Isernhagen
vom 1. März bis 31. Mai 2014



Jesus

Jesus Christus spricht:

Daran werden alle erkennen,
dass ihr meine Jünger seid:

wenn ihr einander liebt.

JOHANNES 13,35

MONATSSPRUCH
MÄRZ 2014

liebt

Notizen aus dem Kirchenvorstand

Der Kirchenvorstand hat in seiner Sitzung im Januar 2014 den Finanzierungsplan für die Erweiterung des Gemeindehauses einstimmig beschlossen.

Die Bauarbeiten werden Ende März 2014 beginnen.

Wann und wie lange die Räume im Martin-Luther-Haus von den Gruppen noch weiter genutzt werden können, wird dann jeweils zu entscheiden sein.

Der Umbau dauert ca. 10 Monate. Während der Umbauphase stehen uns die Räume im alten Kindergarten neben dem Gemeindehaus als

Ausweichmöglichkeit zur Verfügung.

Nachdem Pastor Wedemeyer zum 15. Dezember 2013 seine Stelle in der Kirchengemeinde Wennigsen angetreten hat und wir uns von ihm verabschieden mussten, ist die Pfarrstelle II vakant und ist vom Kirchenkreis vorerst nicht zur Wiederbesetzung freigegeben worden.

Die Vakanz-Vertretung für die freie Pfarrstelle II übernimmt Herr Pastor Henkmann. Herr Pastor Gundert, Pastor im Kirchenkreis Burgwedel-Langenhagen, ist ihm bis auf weiteres zur Unterstützung zugeordnet.

Die Konfirmandengruppe von Herrn Pastor Wedemeyer hat Herr Pastor Henkmann übernommen.



Vorstellung Pastor Gundert

Ich heiße Paul-Martin Gundert und helfe mit, die Vakanzzeit zu überbrücken. Ich bin zur Mitarbeit im Kirchenkreis beim Superintendenten angestellt und für die Vakanzzeit hierher nach Isernhagen abgeordnet.

Ich selbst wohne seit Oktober 2008 in Burgwedel, bin verheiratet, unsere 6 Kinder sind groß und alle ausgezogen.

Ich bin 61 Jahre alt, meine bisherigen Stationen waren die Kirchengemeinden Dornum, Groß-

goltern, Hänigsen-Obershagen und zuletzt die Hospizarbeit im KK Walsrode.

Meine Arbeitsschwerpunkte sind Gottesdienst, Seelsorge und Diakonie.

Erreichbar bin ich telefonisch unter 05139-9720385



Schmerz

Ich höre in den Nachrichten, dass 70 Prozent der Deutschen aktive Sterbehilfe befürworten. Es wird von Würde gesprochen, die der Mensch auch noch im Tod haben soll, indem er über sein Sterben selbst entscheidet.

Aus vielen Gesprächen weiß ich, dass die Angst vor dem Tod nicht die Angst vor dem Tod selbst ist, sondern die Angst vor Schmerzen, vor Würdelosigkeit, vor dem Allein-Gelassen-Sein und dem ohnmächtigen Gefühl auf Hilfe anderer angewiesen zu sein. Vor allem überwiegt die Angst vor Schmerzen, obwohl bekannt ist, dass die moderne Schmerzmedizin auch bei sehr schweren Erkrankungen Schmerzen nahezu ganz verhindern kann.

Im Jesaja Buch (53) heißt es: „Fürwahr, er trug unsere Krankheit und lud auf sich unsre Schmerzen.“

Wenn das doch so einfach wäre jemand anderen Krankheit und Schmerzen abzunehmen oder sie Gott zu überlassen. Es geht nicht, wir können allenfalls Schmerzen lindern seien sie körperlich oder seelisch, aber beseitigen ist unmöglich.

Als dieser Text entstanden ist, hatten die Menschen noch keine Schmerzmedizin wie wir heute. Weder konnten Morphine gegen den körperlichen Schmerz geben noch

Psychopharmaka gegen das psychische Leiden. Zwangsläufig mussten sie sich fragen, warum lässt Gott es zu, dass wir so leiden müssen, gibt es irgendeine Hoffnung aus dem Leiden heraus.

Da eine vernünftige Antwort auf das warum nicht zu finden war, außer die Vorstellung, dass Krankheit, Leiden und Schmerz eine Strafe Gottes für Fehlverhalten sei, konzentrierte sich das Denken auf eine Hoffnung und Sehnsucht, die über das Leiden hinausgeht. In Tod und Auferstehung Jesu Christi fand man den Halt, den man brauchte, um das Leiden auszuhalten.

Der Glaube entstand, dass Gott mit dem Menschen mitleidet, dass Gott das Leiden nicht will, dass es auch nicht von ihm ausgeht, sondern dass das Leiden zum Menschsein grundsätzlich dazugehört. Die Erlösung vom Leid liegt dann in Gottes Hand.

Wir können niemand seinen Schmerz wegnehmen, wir können nur begleiten und lindern. Es ist gut, dass die „Alten“ uns ihre Hoffnung mitgegeben haben, dass Leid bei Gott ein Ende haben soll, wie immer das auch gehen mag.

Eine gesegnete Passionszeit

Paul-Martin Gundert, Pastor



STIFTUNG
ST. MARIEN
ISERNHAGEN

Bericht des Kuratoriums

Wie hilft ein Vermächtnis unserer Stiftung?

In den nächsten zehn Jahren werden sich die Kirchensteuereinnahmen deutlich verringern, da die Zahl der Kirchenmitglieder weiter erheblich abnehmen wird. Die *Stiftung St. Marien Isernhagen* ist im Hinblick darauf gegründet worden und stellt eine Art „Rentenversicherung“ für unsere Gemeindeglieder dar. Die Zinseinnahmen aus dem Stiftungskapital werden uns helfen, so hoffen wir, finanzielle Engpässe auszugleichen. Insbesondere die Erhaltung unserer Kirche, die Kinder-, Jugend- und Seniorenarbeit brauchen auch in Zukunft Geld, das die Kirchengemeinde aus Etatmitteln nicht haben wird.

Wir bitten Sie daher herzlich, uns auch zukünftig durch Zustiftungen zu unterstützen. Außerdem bitten

„Der Weise betrachtet Leben und Tod wie Morgen und Abend“

wir Sie, zu überlegen, ob Sie die Stiftung nicht durch ein testamentarisch festgesetztes Vermächtnis bedenken möchten. Das Erbe lässt sich ja durchaus aufteilen in einen Teil für die leiblichen Nachkommen und einen für gemeinnützige Einrichtungen.

Wer möchte, kann sein Vermächtnis im Rahmen unserer Stiftung auch für einen besonderen Zweck mit seinem Namen einsetzen. Zum Beispiel könnte es dann einmal heißen: „*Die-se Veranstaltung wird finanziert aus dem Fonds X.Y. in unserer Stiftung St. Marien-Isernhagen*“.

Für das Kuratorium der Stiftung
Matthias Krüger

Wenn Sie eine Spende für die Stiftung St. Marien tätigen wollen,
verwenden Sie bitte die Kontoverbindung auf Seite 22.



Hinter uns liegen aufregende Zeiten mit vielen Veränderungen. Manchmal dauert es so seine Zeit bis jedes Bild, jeder Schrank, jedes Spielzeug seinen Platz gefunden hat. Und die Kinder überraschen uns immer wieder, welche Funktion sie Dingen und Räumen geben. Die Kinder und das Team sind stets in Bewegung.

Und noch immer ist nicht alles fertig. Ein großes Projekt 2014 wird die Fertigstellung des Außengeländes sein. Je nach Wetterlage wird im Frühjahr gestartet. Dann gilt es das Gelände zu gestalten (viel Sand muss her), um alten wie neuen Spielgeräten einen Platz zu geben.

Pflanzen werden gesetzt, Rasenflächen sollen entstehen, eine Bobbycarstrecke ist geplant, wie auch ein Matschtisch.

Wir versuchen, die Wünsche der

Termine und Aktionen

- April Vorbereitungen auf das Osterfest mit Diakon Lars Arneke
- Mai Waldwoche im Lohner Wald
- Mai Aufnahme einer neuen Kita CD

Kinder umzusetzen. Vor allem eine große Buddel- und Sandanlage sind hoch im Kurs. Zur Verwirklichung der Träume würden wir uns über Spenden sehr freuen:

Ev. Kreditgenossenschaft EKK

Kontonummer 6041

BLZ 520 604 10

Verwendungszweck:

Spende Neue Kita 1135

Wir sind guten Mutes und freuen uns auf das Kommende.

Aktionen im Rückblick

- Tag der offenen Tür im Januar
- Im Februar haben wir die bunte Zeit mit einer Zirkusprojektwoche begonnen.
- Unsere Gruppen: Psychomotorik, Mini 's, Rhythmik, Zahlenland und Entspannung sind gestartet.

In diesen Gruppen können die Kinder unterschiedlichste Erfahrungen im Bereich der Bewegung, Wahrnehmung, Musik und Mathematik machen.

Das Zahlenland bieten wir speziell für die Vorschulkinder (Schlaue Füchse) an.

Die Mini's sind unsere jüngsten Kitakinder, die in dieser Gruppe Gleichaltriger, altersspezifische Erfahrungen in vielen Bereichen

machen können, z.B. im Bewegungsraum oder Kreativangebote.

- Die Handpuppe Melvin besucht uns in den gemeinsamen Kreisen und spricht mit den Kindern darüber, wie man sich fühlt, wenn man gehauen wird, wenn man traurig ist, keine Freunde findet etc.

Ihr Team St. Marien
Y. Dorsch

Neues aus dem Kinder-Rhythmik-Chor: Talente, Talente

So viele Talente wuseln im Gemeindehaus montags im großen Saal. Große und Kleine, gesangsfreudige Mädchen und Jungen. Rhythmisch geht es in den Proben zu, wie fühlt sich ein 4/4, ein 3/4, ein 2/4 Takt an? Wie lange hält die Luft, wenn wir singen und kann man Töne hochheben?

Im Kanon singen können die Kinder auch schon, gutes aufeinander Hören und Konzentration ist Grundvoraussetzung.

Ja, und da haben sich schon manche Talente herausgebildet, welche die Kinder im letzten Jahr im September in einem Musical mit dem gleichnamigen Titel „Talente, Talente“ von Reinhardt Horn unter Beweis stellten.

Ein Großteil der Kinder sangen und schauspielerten solistisch und ge-

meinsam mit den Anderen, gaben sie dem Stück viel Farbe.

Talente sind auf unterschiedlicher Weise erkennbar, nicht nur weil man gut singen kann, sondern weil man sich traut, Lieder in Geschichten umsetzt, sich Gedanken macht, übt bis die Lieder richtig sitzen und sich immer wieder neuem Liedgut stellt.

Ich möchte mich auf diesem Wege recht herzlich bei den Kindern und Eltern für ihren Einsatz und ihre Geduld bedanken! Durch meinen vermehrten beruflichen Einsatz mussten sie eine Weile auf mich verzichten und auch auf spontane Ausfälle und Verlegungen der Probezeiten sich einstellen. Vielen Dank, dass alle Kinder bei der „Stange“ geblieben sind und freudig wieder mit den Proben im neuen Jahr begonnen haben.

Die Proben finden wieder wöchentlich ab 15:00 Uhr im Gemeindehaus statt und wenn jemand Interesse hat mit zu machen, ist er/sie herzlich willkommen.

Vielen Dank auch an die Menschen, die unser Chorprojekt in Gottesdiensten mit der Kollekte unterstützen und die auch Hilfe und Unterstützung bei Proben und Auftritten geben.

Ich freue mich auf neue Herausforderungen und Projekte; und so können Sie uns schon im Mai in einem Familiengottesdienst sehen.

Herzliche Grüße von Sabine Herzig

Kleidersammlung für Bethel vom 10. bis 15. März 2014



Abgabestelle: Ev. Gemeindehaus
Martin-Luther-Weg 3 in Isernhagen KB
jeweils von 8.00 - 18.00 Uhr

Was kann in die Kleidersammlung?
Gut erhaltene Kleidung und Wäsche, Schuhe, Handtaschen, Plüschtiere, Pelze und Federbetten - jeweils gut verpackt
(Schuhe bitte paarweise bündeln)

Nicht in die Kleidersammlung gehören:
Lumpen, nasse, stark verschmutzte oder stark beschädigte Kleidung und Wäsche, Textilreste, abgetragene Schuhe, Einzelschuhe, Gummistiefel, Skischuhe, Klein- und Elektrogeräte

9. Pilgertag der Region - Kloster Walsrode

Auch dieses Jahr wollen wir uns wieder mit Ihnen auf den Weg machen. Nach der Anreise mit öffentlichen Verkehrsmitteln führt uns der Weg rund 12 km von Bad Fallingbommel zum Kloster Walsrode. Gemeinsam wollen wir zu Fuß unterwegs sein im Gespräch und in der Stille, mit geistlichen Impulsen und schönen Ausblicken.

Wir treffen uns am

Sonnabend, 24. Mai 2014 um 8:00 Uhr
an der Endhaltestelle der Stadtbahn in Altwarmbüchen.

Zurück sind wir gegen 18 Uhr. Das Geld für die Niedersachsentickets und den Eintritt der abschließenden Klosterführung sammeln wir während der Fahrt ein (ca. 10-12 €, bitte pünktlich da sein, damit wir bis zur Abfahrt die richtige Anzahl Niedersachsentickets kaufen können).

Für den Proviant, ausreichend Trinken, festes Schuhwerk und wetterfeste Kleidung sorgt bitte wieder jede/r selbst.

*P. Holger Birth, Altwarmbüchen (05 11 - 5 90 54 74)
und Angelika Küper, Kirchhorst/Neuarmbüchen (0 51 39 - 59 17)*



KONFIRMATIONEN 2014

Samstag, 17. Mai
15.00 Uhr

Jonas Bendig
Janes Fahron
Felicia Holzapfel
Sandy Klemme
Lotta Kruse
Henning Lerch
Jan Lösch-Schloms
Lotte Reuter
Philipp Richter
Felicia Sanchez Blanco
Carina Sievers

Samstag, 3. Mai
15.00 Uhr

Marieke Dusche
Amaru Hartmann
Julien Jopp
Sandra Kaßner
Sophie Kaßner
Clara Kittelmann
Isabelle Kune
Victoria Kune
Melvin Mecke
Leon Peter
Maria Prica
Moritz Rehmet
Thorben Schütz
Leon Stettner
Lena Stucke
Paulina Wenzlaff-Lodge
Yannik Zawidzki

Sonntag, 18. Mai
10.00 Uhr

Konstantin Ahlers
Johanna von Badewitz
Leonie Bähre
Annalena Bloem
Marie Eidenschink
Philip Hain
Larissa Kreie
Sören Kunz
Anna Lochstampfer
Clara Mehrens
Marvin Ottermann
Julian Peters
Miguel Leon Schäfer
Antonia Schmidt
Sarah Schröder
Kim-Neele Skibba
Hannes Wehde

Sonntag, 4. Mai
10.00 Uhr

Nicolas Bartels
Moritz Frieler
Nick Fries
Christian Germer
Selina Grave
Marius Kleinert
Luisa Köncke
Lennart Polatschek
Vincent Riemenschneider
Isabell Saupe
Celina Schultheiß
Vanessa Stark
Anton Stöckmann



Unserer Bitte in der letzten Brücke, mit einer Spende, dem Marienthaler 2013, die Patenschaft für einen ganzen, halben oder viertel Stuhl oder ein Stuhlbein zu übernehmen, sind dankenswerterweise schon viele Gemeindemitglieder nachgekommen. Über weitere Paten würden wir uns sehr freuen, damit wir für das umgebaute Gemeindehaus die arbeitserleichternden Stapelstühle erwerben können. Diese werden dann nicht mehr im Saal sondern in einem Stuhllager untergebracht.

Wir haben im Kirchenkreisamt folgendes Sonderkonto für diesen Zweck eingerichtet, über das auch die Spendenbescheinigungen ausgestellt werden.

Spendenkonto St. Marien:

Ktn.Nr. 600 006 076, BLZ: 520 604 10, EKK

oder IBAN: DE83 5206 0410 0600 0060 76, BIC: GENODEF1EK1

Verwendungszweck: Marienthaler

Jeder gespendete Marienthaler bleibt in unserer St. Marien-Gemeinde!
Mit den bisherigen Spenden ist der Grundstock für 88 Stuhlbeine gelegt.

Konfirmanden Teamer-Schulung

Was wollen die Konfis eigentlich von mir?

Was können wir zusammen spielen?

Oder, was bedeutet eigentlich diese Bibelgeschichte?

Hast du einmal Lust als Teamer auf eine KU Freizeit mitzufahren. Aber du weißt nicht genau, was auf dich zukommt! Hier lernst du, was du für eine Konfirmandenfreizeit brauchst.

Das Angebot ist nicht nur für Jugendliche, die schon Trainee gemacht haben!! Sondern, auch für dich.

An folgenden drei Terminen wollen wir uns dazu treffen.

22. Mai von 17.00-20.00 Uhr, Gemeindehaus Isernh., Martin-Luther-Weg 3

26. Juni von 17.00-20.00 Uhr, Gemeindehaus Altwarmb., B.-Rekopf-Str. 13

24. Juli von 17.00-20.00 Uhr, Gemeindehaus Isernh., Martin-Luther-Weg 3

Nähere Infos und Anmeldung bei mir:

lars.arneke@kirche-burgwedel-langenhagen.de

Ich freue mich auf DICH.

Sonntag, 23. März, 10 Uhr **Musikalischer Gottesdienst**

Roland Baumgarte und Axel Matzantke gestalten den ersten musikalischen Gottesdienst in diesem Jahr mit Werken für Cello und Orgel. Der Gottesdienst wird unterstützt durch die Stiftung St. Marien.

Karfreitag, 18. April, 15 Uhr **Andacht zur Sterbestunde Jesu**

Der Kirchenchor übernimmt die musikalische Gestaltung dieser besonderen Andacht.

Sonntag, 27. April, 18:15 Uhr **Konzert des Vokalensembles Concentus Juvenum**

Der Chor unter der Leitung von Tobias Meyer aus Rottenburg (Baden-Württemberg) gründete sich im Jahr 2011 aus dem Landesjugendchor Niedersachsen und setzt sich nun aus Sängerinnen und Sängern der ganzen Bundesrepublik zusam-

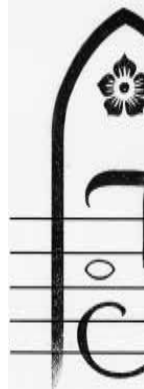
men. Der Chor schreibt zu seinem Konzert: „LICHT begleitet uns in unserem Leben mit einer Selbstverständlichkeit und spielte schon immer eine wichtige Rolle. So auch in der Musik! Neben Kompositionen bedeutender Musiker, werden in diesem Konzert auch Werke junger, bereits erfolgreichen, Künstler zur Uraufführung gebracht. Johannes Lienhart (Stuttgart) und Mathias Rehfeldt (München), die beiden Komponisten, werden anwesend sein.“

Freuen Sie sich auf ein Konzert der besonderen Art!

Der Eintritt ist frei. Spenden erbeten!

Sonntag, 11. Mai, 10 Uhr **Musikalischer Gottesdienst zu Jubilate**

Der Kirchenchor will den Namen des Sonntags in seiner Musik erklingen





lassen. Dazu freut er sich über Unterstützung von sangesfreudigen Menschen aus unserer Gemeinde und drumherum.

Wenn Sie Interesse am Mitsingen zu diesem Projekt haben und schon immer mal (wieder) in der St. Marien Kirche singen wollen, nehmen Sie Kontakt auf mit dem Chorleiter Roland Baumgarte: 05139 2994, roland.baumgarte@gmx.net

Samstag, 24. Mai, 18:15 Uhr
**Konzert des Lautenisten
Dominic Robillard**

Im Mittelpunkt aller barocker Instrumentationen findet man die Theorbe, eine Art übergroße Laute mit zahllosen Wirbeln und Saiten, und außerdem Barockgitarren. Diese 9-saitigen Gitarren haben ihren Ursprung in den Wurzeln der spanischen Flamenco-Musik Tradition. Auf diesen zwei Instrumenten stellt der Lautenist Dominic Robillard ein anspruchsvolles Programm aus Sololiteratur der berühmtesten Lautenisten des 17. Jahrhunderts vor. Diese Meister spielten immer wieder virtuos mit den Grenzen von Satztraditionen und Techniken und machten so die Instrumente über alle geografischen Grenzen hinaus bekannt und beliebt.

Werke von Angele Michele Bartolotti, Bellorofonte Castaldi, Robert

de Visée, Johann Sebastian Bach, Gaspar Sanz sind zu hören und neu zu entdecken.

Der Eintritt ist frei. Spenden erbeten!

Pingstmontag, 9. Juni,
11 Uhr
Ökumenischer Pfingstgottesdienst

Wie in den vergangenen Jahren singen Mitglieder der Chöre aus St. Petri, St. Paulus und St. Marien im Gottesdienst, der in diesem Jahr in unserer Kirche gefeiert wird.



Dominic Robillard

Keine neue Kirchensteuer!

Informationen zum geänderten Erhebungsverfahren der Kirchensteuer auf Kapitalertragsteuer (Abgeltungssteuer) ab 2015

Liebe Gemeindeglieder,
zurzeit weisen Banken, Kreditinstitute oder Versicherungen ihre Kunden darauf hin, dass sie die Kirchensteuer auf Kapitalerträge (also zum Beispiel auf Zinsen) ab dem 1. Januar 2015 automatisch einbehalten werden. Dazu möchten wir Ihnen gerne einige Informationen weitergeben:

* **Das Wichtigste zuerst:** Es geht ausschließlich um die Vereinfachung eines Verfahrens - es gibt keine neue Steuer und keine Steuererhöhung!

*** Um welche Steuer geht es?**

Es betrifft die Steuer, die für Kapitalerträge, also zum Beispiel für Zinsen von Kapitalvermögen, anfällt. Dabei gibt es einen Freibetrag: Solange die Erträge aus Ihrem Kapital unter 801 Euro (für Alleinstehende) bzw. unter 1602 Euro (für Ehegatten) bleiben, müssen Sie dafür weder Steuer noch Kirchensteuer zahlen. Wenn Sie darüber liegen, fällt eine staatliche Kapitalertragsteuer von 25 Prozent an, auf die die bekannten 9 Prozent Kirchensteuern zu zahlen sind. Zuviel einbehaltene Steuer bekommen Sie über die Einkommensteuererklärung zurück erstattet.

*** Um welches Verfahren geht es?**

Wenn die Kapitalertragssteuer fällig wird, führen die Banken diese direkt an die Finanzämter ab. Für die Kirchensteuer mussten bisher Sie selbst einen Antrag stellen. Das ist nun NEU! Die Bank bekommt (in verschlüsselter Form) mitgeteilt, dass Sie der evangelischen Kirche angehören. Darauf hin kann die Kirchensteuer für die Landeskirche jetzt automatisiert an die Finanzverwaltung weitergeleitet werden.

*** Datenschutz und Einspruchsmöglichkeit**

Die Mitarbeiter der Bank können nicht sehen, welcher Religionsgemeinschaft Sie angehören. Wenn Sie trotzdem nicht wollen, dass diese Information an die Bank weitergeleitet wird, können Sie dem Verfahren widersprechen. Sie sind dann verpflichtet, wie bisher im Rahmen der Steuererklärung die entsprechenden Angaben zu machen.

Weitere Informationen:

[http:// abgeltungssteuer.landeskirche-hannovers.de](http://abgeltungssteuer.landeskirche-hannovers.de)

Telefon: 0511-1241-0

E-Mail: Kirchensteuer@evlka.de

Wir danken Ihnen ganz herzlich für Ihre Mitgliedschaft in der Evangelisch-lutherischen Landeskirche Hannovers! Was die Kirche mit ihren Einnahmen macht, ist auf der Homepage der Landeskirche einsehbar (<http://www.Landeskirche-Hannovers.de>, „Positionen“ / „Kirche und Geld“).

Ökumenische Maiwanderung 2014

Ziel in diesem Jahr ist
der **Aller – Örtze – Winkel**
mit Südwinen und seinen Prinzensteinen
und mit Oldau und seiner Schleuse, der Insel Bomboy und
dem historischen Wasserkraftwerk.

**Wir treffen uns am 1. Mai 2014 um 11:00 Uhr auf dem
Gelände der St. Pauluskirche in Großburgwedel.**

Dort bilden wir Fahrgemeinschaften und fahren über Fuhrberg,
Ovelgönne und Oldau zum Ausgangs- und zugleich Endpunkt unserer
Wanderung, dem

**Parkplatz des Gasthauses „Allerblick“
Bahnhofstrasse 27 in
29308 Südwinen**

(Inhaber: Familie Reiswig, Tel.: 05143 – 8508).

Ab 14:30 Uhr ist uns dort auch die Möglichkeit zur abschließenden
Stärkung mit Kaffee und Kuchen zugesagt worden.

Bei schlechtem Wetter erhalten wir unterwegs in der Schulstraße 5, in
29313 Hambühren/ Oldau beim CVJM Zuflucht unter dem Dach des
Anne-Frank-Hauses zur Picknickpause und zu unserer Maiandacht,
ansonsten gibt es entlang des Weges geeignete Stellen dafür.
Wetterfeste Kleidung/Schuhwerk sowie eine wasserdichte Sitzunterlage
und ein Picknickimbiss sind zur Mitnahme angeraten.

Eleonore und Albrecht von Winterfeld



Tauf - Gottesdienste in St. Marien Isernhagen

Sonntag	02.03.	11:30 Uhr
Sonntag	20.04.	10:00 Uhr
Samstag	24.05.	15:00 Uhr
Samstag	21.06.	13:30 Uhr
Sonntag	20.07.	11:30 Uhr

Gottesdienstkalender St. Marien Isernhagen März / April / Mai 2014



März	
So. 02.03.	Gottesdienst mit Abendmahl P. Henkmann
Mi 05.03.	ökumenischer Gottesdienst in St. Paulus, Großburgwedel Fastenbiss, Vortrag FIPH-Referentin im Pfarrheim Pfarrer Karras
Fr. 07.03.	ökumenischer Gottesdienst im Haus der Kirche, Kleinburgwedel, Moorweg 8, Thema: „Wasserströme in der Wüste“ (Ägypten) Pn i. R. Bähre- Schiebusch und Team
So. 09.03.	Vorstellungsgottesdienst Gruppe B und Begrüßung des neuen Konfirman- denjahrgangs Diakon Arneke & P. Henkmann
Fr. 14.03.	Gottesdienst im Lindenhof P. Gundert
Sa. 15.03.	Gottesdienst in der Begegnungsstätte HB, Burgwedeler Str. 141 P. Gundert
So. 16.03.	Gottesdienst P. Gundert
So. 23.03.	Musikalischer Gottesdienst, Roland Baumgarte (Cello) und Axel Matzantke (Orgel) spielen Musik zur Passionszeit P. Henkmann
Fr. 28.03.	Gottesdienst im Lindenhof Henkmann
So. 30.03.	Familiengottesdienst mit dem sich Gruppe A vorstellt. Im Anschluss Kirchencafé und Verkauf von Waren aus fairem Handel Diakon Arneke
April	
So. 06.04.	Gottesdienst mit Abendmahl P. Gundert
Fr. 11.04.	Gottesdienst im Lindenhof P. Gundert
So. 13.04.	Gottesdienst P. Henkmann
Mo. 14.04.	Musikalische Passionsandacht in Christophorus, B.-Rehkopf-Str. 13 in Altwarmbüchen P. Birth



Di.	15.04.	19:00	Musikalische Passionsandacht in Christophorus, Altwarmbüchen	P. Seliger
Mi.	16.04.	19:00	Musikalische Passionsandacht in Christophorus, Altwarmbüchen	P. Gundert
Do.	17.04.	19:00	Gottesdienst mit Tischabendmahl im M.-L.-Haus in KB	P. Henkmann
Fr.	18.04.	10:00	Gottesdienst zum Karfreitag mit Abendmahl	P. Gundert
Fr.	18.04.	15:00	Musikalische Andacht zur Sterbestunde Jesu mit dem Kirchenchor	P. Gundert
So.	20.04.	05:00	Osternacht mit Abendmahl, im Anschluss gemeinsames Frühstück in der Alten Schule	P. Henkmann
So.	20.04.	10:00	Familiengottesdienst mit Taufen	P. Henkmann
Mo.	21.04.	10:00	Festgottesdienst zum Ostermontag mit Abendmahl	P. Gundert
Fr.	25.04.	09:30	Gottesdienst im Lindenhof	P. Henkmann
So.	27.04.	10:00	Gottesdienst Im Anschluss Kirchencafé und Verkauf von Waren aus fairem Handel	Lektorin Meyer
Mai				
Sa.	03.05.	15:00	Konfirmation Do.-Gruppe	P. Henkmann
So.	04.05.	10:00	Konfirmation Di.-Gruppe	P. Henkmann
Fr	09.05.	09:30	Gottesdienst im Lindenhof	P. Henkmann
So.	11.05.	10:00	Musikalischer Gottesdienst mehrere Chöre singen zu Jubilare	Prof. Dr. Dr. Echternach
Sa.	17.05.	15:00	Konfirmation Mo.-Gruppe A	Diakon Arneke/ P. Henkmann
Sa.	17.05.	18:00	Gottesdienst in der Begegnungsstätte HB, Burgwedeler Straße 141	P. Gundert
So.	18.05.	10:00	Konfirmation Mo.-Gruppe B	Diakon Arneke/ P. Henkmann
Fr.	23.05.	09:30	Gottesdienst im Lindenhof	Gundert
So.	25.05.	10:00	Familiengottesdienst mit dem Kinderchor und Sabine Herzig Im Anschluss Kirchencafé und Verkauf von Waren aus fairem Handel	P. Henkmann
Do.	29.05.	11:00	Himmelfahrtsgottesdienst für die Region in Neuwarmbüchen	P. Seliger
So	01.06.	10:00	Gottesdienst mit Abendmahl	P. Gundert

Offene Kirche in St. Marien ab 1. April



Von Dienstag bis Samstag haben Sie dann wieder zwischen 14:00 und 18:00 Uhr Gelegenheit, in der Kirche Andacht und Stille zu finden.

Fühlen Sie sich bitte herzlich eingeladen!

Hier ist nicht Jude
noch Grieche, hier ist nicht Sklave
noch Freier, hier ist nicht Mann noch Frau;
denn ihr seid allesamt
einer in Christus Jesus.

GAL 3,28

MONATSSPRUCH
MAI 2014

Ökumenische Veranstaltungen

- | | | | |
|--------|-------|--|---|
| 04.03. | 9.30 | Frauen in der Ökumene
Haus der Kirche, Kleinburgwedel |  |
| 05.03. | 19.00 | Aschermittwoch
ökum. Gottesdienst, St. Paulus
Fastenimbiss, Vortrag | |
| 07.03. | 19.00 | Weltgebetstag in St. Petri
Haus der Kirche, Kleinburgwedel | |
| 14.03. | 18.00 | Ökum. Bibelteilen in St. Paulus | |
| 28.03. | 19.00 | Bibelgespräch, St. Paulus,
Joh. 3,14-21 | St. Marien Isernhagen
St. Petri Burgwedel
St. Paulus Burgwedel |
| 01.04. | 9.30 | Frauen in der Ökumene, Hs.d.K., Bibelteilen | |
| 04.04. | 18.00 | Ökum. Bibelteilen in St. Petri | |
| 25.04. | 19.00 | Bibelgespräch, St. Paulus, Joh. 3,31-36 | |
| 01.05. | 11.00 | Maiwanderung, Treffen St. Paulus | |
| 02.05. | 18.00 | Ökum. Bibelteilen, St. Paulus | |
| 06.05. | 9.30 | Frauen in der Ökumen, Hs.d.K., Bibelteilen | |
| 30.05. | 19.00 | Bibelgespräch, St. Paulus, Joh. 4,1-26 | |

Bericht aus dem Hospizdienst

Im vergangenen Jahr haben wir 40 Schwerkranke und ihre Angehörigen in der letzten Lebensphase begleitet. Dabei konnte die überwiegende Zahl der Verstorbenen bis zuletzt zu Hause bleiben und musste nicht doch noch in ein Hospiz oder Krankenhaus verlegt werden. Auch wenn sich dies manchmal aus den unterschiedlichsten Gründen nicht immer vermeiden lässt, ist es uns immer ein Anliegen, mit den Angehörigen gemeinsam einen Weg zu suchen, um dem Wunsch des Kranken und Sterbenden die höchste Priorität zu geben. Und das heißt in 80 Prozent der Fälle möchten die Menschen bis zuletzt zu Hause bleiben. Dies macht eine gute häusliche Versorgung mit vielen Hilfen durch Pflegedienste, Hausärzte, Palliativberatung und Hospizdienst möglich. Für diese Hilfestellung und Beratung kommen wir auch ins Haus und beraten ganz individuell.

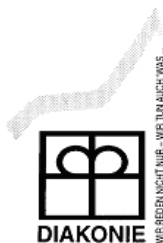
Wer mehr von uns hören möchte, den machen wir an dieser Stelle auf unseren neuen Jahresrückblick aufmerksam, den wir im März 2014 in den Kirchengemeinden auslegen werden.

Wenn Sie Hilfe brauchen rufen Sie uns an, unser Anrufbeantworter ist 24 Stunden geschaltet und wird mindestens zweimal täglich abgehört: Tel. 05139-9703431

Ute Rodehorst und
Nicole Friederichsen
(Koordinatorinnen)

Am Montag, 10. März laden wir herzlich zu einer Informationsveranstaltung zum Thema Patientenverfügung ein.

Um 18.00 Uhr wird Frau Dr. Terhorst, leitende Ärztin der Anästhesie in Burgwedel den Vortrag im Rathaus in Altwarmüchen halten.



Diakoniestation Burgwedel für ambulante Kranken- und
Altenpflege e.V.
Im Mitteldorf 3
30938 Burgwedel
Tel. 05139 – 27002
Fax 05139 – 893122
Sprechzeiten:
Montag bis Donnerstag: 8.00 - 15.00 Uhr
Freitag: 8.00 - 13.00 Uhr
Diakoniestation.burgwedel@htp-tel.de

Der Herr behütet dich, der Herr ist dein Schatten über deiner rechten Hand. Psalm 121, 5



Wir haben Abschied genommen von

Gerhard Windmeier (* 26.03.1932 † 27.01.2014)

Herr Windmeier war von 1962-1973 Mitglied unseres Kirchenvorstandes. In diese Zeit fielen die zukunftsweisenden Entscheidungen mit dem Bau des Gemeindehauses, des Pfarrhauses und des Kindergartens im Martin-Luther-Weg. So hat er das Gesicht unserer Gemeinde maßgeblich mit geprägt. Immer wieder erzählte er gerne, dass er dafür auch schon mal bei vorgesetzten Ämtern mit der Faust auf den Tisch hauen musste.

Er war Mitglied im Kirchenkreisvorstand; eine Aufgabe die er von seinem Vater übernommen hat, und er hat als nebenberuflicher Rechnungsprüfer für den Kirchenkreis gearbeitet.

Dankbar erinnern wir uns seiner und wissen ihn bei unserem Gott geborgen.

Kirchenvorstand und Pfarramt

St. Mariengemeinde Isernhagen

Ragna von Wulffen
Vorsitzende

Karsten Henkmann
Pastor

Wasserströme in der Wüste: Weltgebetstag von Frauen aus Ägypten

**Gottesdienst am Freitag, den 7. März 2014, um 19 Uhr
im Haus der Kirche in Kleinburgwedel**



Mitten im „Arabischen Frühling“ verfassten die Frauen des ägyptischen Weltgebetstagskomitees ihren Gottesdienst. Ihre Bitten und Visionen sind hochaktuell: Alle Menschen in Ägypten, christlich und muslimisch, sollen erleben, dass sich Frieden und Gerechtigkeit Bahn brechen, wie Wasserströme in der Wüste! (Jes 41,18ff.) Rund um den Erdball werden sich am Freitag, den 7. März 2014, die Besucherinnen und Besucher der Gottesdienste zum Weltgebetstag dieser Hoffnung anschließen.

wöchentlich

- Montag 15.00 **Kinderchor** für 5-7jährige / Martin-Luther-Haus
15.30 **Kinderchor** für Kinder ab 8 J. / Martin-Luther-Haus
(Leitung Sabine Herzig, Tel: 0511-650110)
- Dienstag 9.30 **PC-Sprechstunde** für Senioren
Martin-Luther-Haus
(Leitung: Klaus Gerloff)
- Mittwoch 17:00 **WERKSTATT** St. Marien (Leitung Sabine Plasse)
19.30 **Kirchenchor** in KB / Martin-Luther-Haus
(Leitung: Roland Baumgarte)

zweimal im Monat

- Dienstag 19.00 **Bibelgesprächskreis** in KB / Martin-Luther-Haus
11. + 25. März / 2. + 23. April / 13. + 27. Mai
(Leitung: Pastor Henkmann)
- Mittwoch 18.00 **Jugendgruppe** in KB / Jugendraum
14tägig, mittwochs in den ungeraden Wochen
12. + 26.03. / 23.04. / 07.05.
(Leitung: Diakon Lars Arneke)
- Donnerstag 15.00 **Senioren-Gesprächskreis** KB / Martin-Luther-Haus
13. + 27. März / 10. + 24. April /
8. + 22. Mai / 12. + 26. Juni
(Leitung: K. Stobbe)

einmal im Monat

- Dienstag 15.00 **Frauenkreis** in KB / Martin-Luther-Haus
11. März / 8. April / 13. Mai / 11. Juni
(Leitung: R. Krause)
- Freitag 15.00 **Frauenkreis** in HB
(Leitung: Frau Knobel / Frau Bosse)
7. März / 4. April / 2. Mai / 6. Juni
in der Begegnungsstätte HB, Burgwedeler Str. 141

Wer im Jahre **1964, 1954, 1949, 1944 oder 1939** konfirmiert wurde, sollte sich den

Jubiläumsgottesdienst am 19. Oktober um 10:00 Uhr

schon einmal fest im Kalender vormerken.

Für diesen Tag sind alle ehemaligen Konfirmanden und Konfirmandinnen zur Goldenen, Diamantenen, Eisernen, Gnaden- bzw. Kronjuwelen-Konfirmation eingeladen.



Falls Sie zu diesen Konfirmationsjahrgängen gehören (egal, ob Sie hier in St. Marien oder in Ihrer Heimatkirchengemeinde konfirmiert wurden), sollten Sie sich auf jeden Fall schon jetzt hier im Kirchenbüro melden. Ein offizielles Einladungsschreiben folgt dann zu einem späteren Zeitpunkt.

MONATSSPRUCH
APRIL 2014

Eure Traurigkeit soll in Freude verwandelt werden.

JOHANNES 16,20

Freude

Internet:

www.stmarien-lsernhagen.de

IMPRESSUM

Die **Brücke**“ wird herausgegeben vom Kirchenvorstand der Ev.-luth Kirchengemeinde St. Marien Isernhagen

Redaktion: Dr. I. Hanslik, K. Henkmann, K. Riedel, R. Uhle

Layout: A. Palczewski

Redaktionsschluss für die nächste Ausgabe: 25.04.2014

Auflage 4 mal jährlich - 4.200 Exemplare

Druck: : Gemeindebriefdruckerei, Martin-Luther-Weg 1,
29393 Groß Oesingen, Tel.: 05838 / 99 08 99



Ev.-luth. St. Marien-Kirchengemeinde Isernhagen

Kirchenbüro

Angelika Graf
Martin-Luther-Weg 3
30916 Isernhagen KB
Tel.: 05139 - 88 080 • Fax: 88 086
KG.Marien.Isernhagen@evlka.de

Pfarramt I + II

Pastor Karsten Henkmann
Tel.: 05139 - 88 084
karsten.henkmann@kirche-isernhagen.de

Kinder- und Jugendarbeit

Diakon Lars Arneke
Tel.: 0151-10 14 65 97
lars.arneke@kirche-burgwedel-langenhagen.de

Küsterin

Bianca Uhlig
Tel.: 05139 - 95 09 014

Kindergarten

Leiterin: Yvonne Dorsch
An der Marienkirche 1A
Isernhagen KB
Tel.: 05139 - 88 33 1
kita.marien@kirche-isernhagen.de

Gemeindehaus in KB

Maria Dietrich
Tel.: 05139 - 61 61

Öffnungszeiten:

Montag: 9.00 - 12.00 Uhr
Mittwoch: 17.00 - 19.00 Uhr
Donnerstag: 10.00 - 13.00 Uhr

Friedhofsangelegenheiten:

Mittwoch: 10.00 - 12.00 Uhr
Angela Palczewski
Tel.: 05139-88 080

Kirchenvorstand

Ragna v. Wulffen
Tel.: 0511 - 73 57 57

Kirchenmusik

Chorleiter: Roland Baumgarte
Tel.: 05139 - 29 94
Mobil: 0177 - 267 02 19
Kinderchor: Sabine Herzig
Tel.: 05139 - 88 331
oder 0511 - 65 01 10

Stiftung St. Marien Isernhagen

Vorsitzender des Kuratoriums:
Prof. Dr. Harald Riedel
Tel.: 05139 - 89 17 06

Stellv. Vorsitzender:
Dr. Wilfried Besch
Tel.: 0511 - 73 84 11

Spendenkonto:

Kontoinhaber: KKA St. Marien
EKK
BIC: GENODEF1EK1
IBAN: DE83 5206 0410 0600 0060 76

Wenn Sie eine Spende für die Stiftung St. Marien tätigen wollen, verwenden Sie bitte folgenden Hinweis in Ihrer Überweisung:

1135-Stiftung Spende oder 1135-Stiftung Zustiftung

Für Spenden für die Kirchengemeinde Isernhagen verwenden Sie bitte folgenden Hinweis in Ihrer Überweisung:

1135- und z.B. Jugendarbeit, Kirchenmusik, Gemeindebrief, etc.

Sommerfreizeit 2014
Italien, wir kommen wieder!!!



Es geht auch 2014 wieder in die **Toskana**, diesmal aber nach **Vada** in der Nähe von Pisa. Der Campingplatz mit Pool liegt nur einen Katzensprung vom Meer entfernt. Ein traumhafter Sandstrand und das warme Mittelmeer erwarten uns.

Auf dem Programm stehen sportliche Aktivitäten, wie zum Beispiel Schnorcheln im Mittelmeer, Spiele, Kreativangebote, ein Ausflug nach Pisa, besinnliches und natürlich der Spaß mit vielen netten Leuten.

Reisezeitraum: **02.08.14 bis 11.08.14**

Zielgruppe : **Jugendliche zwischen 14 und 17 Jahren**

Kosten: **340€** (Ermäßigungen nach Absprache möglich)

Nähere Infos und Anmeldung bei mir: lars.arneke@kirche-burgwedel-langenhagen.de

oder als Download hier.



Wir freuen uns auf dich. Lars, Martin und das Team

Kirche auf der Landesgartenschau 2014

Bunt und Bliede, so lautet nicht nur das Motto der Landesgartenschau, die 2014 in Papenburg stattfinden wird. Bunt und Bliede sind auch die Kirchengemeinden im Emsland, in der Grafschaft Bentheim und in Ostfriesland. Wir werden mit einem eigenen Veranstaltungszentrum die bunte Vielfalt christlichen Lebens in

die Landesgartenschau hineinragen und Angebote für Jung und Alt vorbereiten. Vom 16. April bis zum 19. Oktober ist bei uns jeden Tag etwas los.

Was wird angeboten? (mehr Infos unter: www.kirche-auf-der-landesgartenschau.de)

12 Uhr: „Kompass“ Die Andacht zur Mittagszeit als Ausrichtung für den Tag

15 Uhr: „Vor Anker“ Eine Andacht über Pflanzen oder Tagesthemen

18 Uhr: „Leuchtfeuer“ Reisesegen der die Seele wieder in die Ferne begleitet

Sonntag 12 Uhr: „Aufkreuzen“ Ökumenischer Festgottesdienst mit Musik

Es freut sich auf Sie Gartenschau Pastor Ulrich Hirndorf und seine Crew



In der Karwoche laden wir in der Region Isernhagen herzlich ein zu den **musikalischen Passionsandachten in der Christophorus-Kirche in Altwarmbüchen**

Musiker und Pastoren der Region werden mit der Altwarmbüchener Kirchenmusikerin Susanne Fiedler die besinnlichen Andachten gestalten. Jeden Abend wird ein Passionslied inhaltliche Impulse geben.

Montag, 14. April um 19.00 Uhr

mit P. Birth - EG 81 „Herzliebster Jesu, was hast du verbrochen“

Dienstag, 15. April um 19.00 Uhr

mit P. Seliger - EG 97 „Holz auf Jesu Schulter“

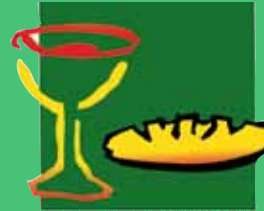
Mittwoch 16. April um 19.00 Uhr

mit P. Gundert - EG 96 „Du schöner Lebensbaum“

OSTERGOTTESDIENSTE IN ST. MARIEN

Gründonnerstag, 17. April um 19:00 Uhr

Gottesdienst mit Tischabendmahl im Martin-Luther-Haus in KB
mit P. Henkmann



Karfreitag, 18. April um 10:00 Uhr

Gottesdienst mit Abendmahl mit P. Gundert

und um 15:00 Uhr

Musikalische Andacht zur Sterbestunde Jesu mit dem Kirchenchor mit P. Gundert

Ostersonntag, 20. April

Osternacht mit Abendmahl um 5.00 Uhr mit P. Henkmann

Im Anschluss laden wir zu einem gemeinsamen Frühstück in die Alte Schule ein.

Die Feier der Osternacht in unserer Gemeinde ist ein ganz besonderer Gottesdienst! Wir betreten schweigend die dunkle Kirche und ahnen kaum, wer in den Bänken sitzt. Mit der Zusage „Christus ist auferstanden“ und der Antwort „er ist wahrhaftig auferstanden“ wird jedem Gottesdienstbesucher eine kleine Kerze angezündet, die während des Gottesdienstes auf der Gesangbuchablage stehen kann.

Besonders beeindruckend ist es, wenn im Glasfenster hoch oben im Altarraum das Bild des auferstandenen Christus mit der aufgehenden Sonne aus der Dunkelheit heraus allmählich sichtbar wird.

Auch wenn Sie kein Frühaufsteher sind - erleben Sie die einmalige Atmosphäre dieses Gottesdienstes! Zum anschließenden Osterfrühstück, das in diesem Jahr wegen des Umbaus in der Alten Schule stattfindet, sind Sie mit der ganzen Familie herzlich eingeladen!



Familiengottesdienst um 10:00 Uhr mit Taufen
mit P. Henkmann

Ostermontag, 21. April um 10:00 Uhr

Festgottesdienst zum Ostermontag mit Abendmahl
mit P. Gundert